



FABRO
STONE

TERMÉKISMERTETŐ ÉS FELHASZNÁLÁSI ÚTMUTATÓ

FABROSTONE FALBURKOLÓ ELEMÉKHEZ

a Bölcsék köve...





TARTALOMJEGYZÉK:	2
FABROSTONE FALBURKOLÓ ELEMÉK.....	3
FELHASZNÁLÁSI ELŐNYÖK.....	3
MŰSZAKI ADATOK.....	4
FELHASZNÁLÁSI JAVASLAT.....	23



FALBURKOLÓ ELEMENKRŐL ÁLTALÁBAN

A FABROSTONE falburkoló elemek épületek lábazatainak, külső és belső felületeinek, kéményeinek, melléképületeinek, és kerítések burkolására alkalmasak. Természetes alapanyagokból gyártott fagyálló és hőszigetelő tulajdonságú falburkoló lapok, környezetbarát technológiát betartva és alkalmazva készülnek.

Nagy az ellenálló képességük a környezet hatásaival szemben, jól viselik a külső hőmérsékletváltozást, kopásállóak és fagyállóak.

Alkalmazásukkal igen mozgalmas homlokzatok és terek alakíthatók ki, amelyek jól illeszkednek a környezethez és más természetes építőanyagokhoz.

FELHASZNÁLÁSI ELŐNYÖK

- Az anyagában színezett könnyűbetonból készülő falburkoló elemeink igen időtállóak és tartósak.
- A gazdag szín és formaválasztékú falburkoló elemekből egyedi és nagyon esztétikus felületek alakíthatók ki, szabad teret adva a tervezők fantáziájának.
- Termékeinknek kicsi a karbantartási igényük, mert nehezen szennyeződnek, és egyszerű módszerekkel tisztíthatók.
- A gyártástechnológia teljes egészében cégünknel került kifejlesztésre, tehát hazai gyártmány és magyar termék.
- A könnyűbeton hőszigetelő tulajdonsága révén növeli az épület hőszigetelő képességét.
- A falburkoló elemek felrakása könnyű, gyors és nem igényel nagy szakértelmet, csak kötésben egymás mellé kell ragasztani az elemeket. Igazi barkács termék, melyet otthon különösebb költség nélkül saját magunk is elhelyezhetünk.
- A környezettudatos gyártás- és kivitelezési technológia fontos a számunkra. Vágási veszteség, hulladék, szinte nem is keletkezik, ezáltal maximálisan környezetbarát



FABROSTONE FALBURKOLATOK FAJTÁI

CORTONA

Alap elem:

Szélesség:	13 cm
Hosszúság:	39 cm
Vastagság:	3-4 cm
Tömeg/elem:	1,9 kg
Tömeg/m ² :	38 kg
Anyagszükséglet:	20 db/m ²
Mennyiség/doboz:	10 db



Sarok elem:

Szélesség:	13 cm
Hosszúság:	13-26 cm
Vastagság:	3-4 cm
Tömeg/elem:	0,63-1,26 kg
Tömeg/m ² :	38 kg
Anyagszükséglet:	1,43 fm/doboz
Mennyiség/doboz:	22 db



CORTONA falburkoló elemek színei:

CORTONA 1



CORTONA 2



CORTONA 3



CORTONA 4



CORTONA 5





FIRENZE

Alap elem:

Szélesség:	13 cm
Hosszúság:	39 cm
Vastagság:	3-4 cm
Tömeg/elem:	1,9 kg
Tömeg/m ² :	38 kg
Anyagszükséglet:	20 db/m ²
Mennyiség/doboz:	10 db



Sarok elem:

Szélesség:	13 cm
Hosszúság:	13-26 cm
Vastagság:	3-4 cm
Tömeg/elem:	0,63-1,26 kg
Tömeg/m ² :	38 kg
Anyagszükséglet:	1,43 fm/doboz
Mennyiség/doboz:	22 db

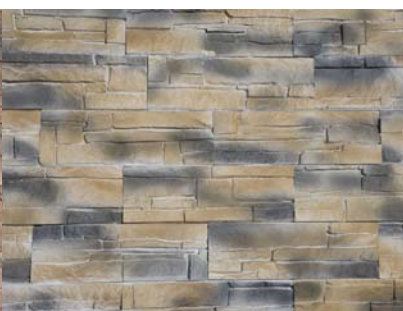


FIRENZE falburkoló elemek színei:

FIRENZE 1



FIRENZE 2



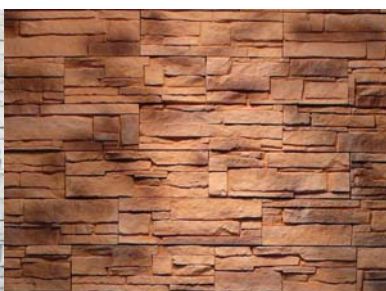
FIRENZE 3



FIRENZE 4



FIRENZE 5





PELLEGRINO

Alap elem:

Szélesség:	15 cm
Hosszúság:	39 cm
Vastagság:	3 cm
Tömeg/elem:	1,5 kg
Tömeg/m ² :	27 kg
Anyagszükséglet:	18 db/m ²
Mennyiség/doboz:	9 db



Sarok elem:

Szélesség:	15 cm
Hosszúság:	19,5-26,5 cm
Vastagság:	3 cm
Tömeg/elem:	1,5 kg
Tömeg/m ² :	27 kg

PELLEGRINO falburkoló elemek színei

PELLEGRINO 1





MILANO

Alap elem:

Szélesség:	15 cm
Hosszúság:	60 cm
Vastagság:	2,5-3 cm
Tömeg/elem:	2,7 kg
Tömeg/m ² :	29,7 kg
Anyagszükséglet:	11 db/m ²
Mennyiség/doboz:	10 db



Sarok elem:

Szélesség:	15 cm
Hosszúság:	20-40 cm
Vastagság:	2,5-3 cm
Tömeg/elem:	0,9-1,8 kg
Tömeg/m ² :	29,7 kg
Anyagszükséglet:	1,65 fm/doboz
Mennyiség/doboz:	22 db



MILANO falburkoló elemek színei:

MILANO 1

MILANO 2

MILANO 3





SAN REMO

Alap elem:

Szélesség:	2 cm
Hosszúság:	28 cm
Vastagság:	2 cm
Tömeg/elem:	1,1 kg
Tömeg/m ² :	24 kg
Anyagszükséglet:	22 db/m ²
Mennyiség/doboz:	11 db



SAN REMO falburkoló elemek színei

SAN REMO 1



SAN REMO 2





PIETRA

Alap elem:

Szélesség:	13 cm
Hosszúság:	39 cm
Vastagság:	2 cm
Tömeg/elem:	1,2 kg
Tömeg/m ² :	24 kg
Anyagszükséglet:	20 db/m ²
Mennyiség/doboz:	20 db



Sarok elem:

Szélesség:	13 cm
Hosszúság:	13-26 cm
Vastagság:	2 cm
Tömeg/elem:	1,2 kg
Tömeg/m ² :	24 kg
Anyagszükséglet:	2,14 fm/doboz
Mennyiség/doboz:	33 db



PIETRA falburkoló elemek színei:

PIETRA 1

PIETRA 2

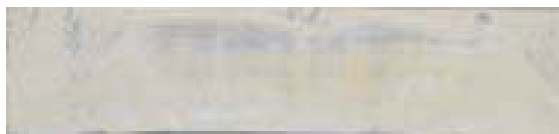




RUSTICA

Alap elem:

Szélesség:	6,5-7 cm
Hosszúság:	29 cm
Vastagság:	2 cm
Tömeg/elem:	0,5 kg
Tömeg/m ² :	22,5 kg
Anyagszükséglet:	45 db/m ²
Mennyiség/doboz:	45 db



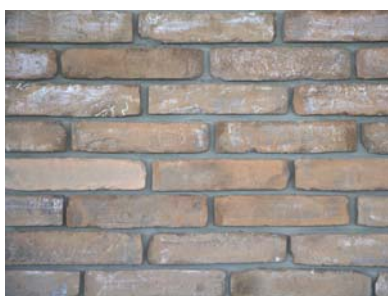
Sarok elem:

Szélesség:	6,5-7 cm
Hosszúság:	15,3 cm
Vastagság:	2 cm
Tömeg/elem:	1,1 kg
Tömeg/m ² :	14,3 kg
Anyagszükséglet:	1,8 fm/doboz
Mennyiség/doboz:	24 db



RUSTICA falburkoló elemek színei:

RUSTICA 1



RUSTICA 2



RUSTICA 3

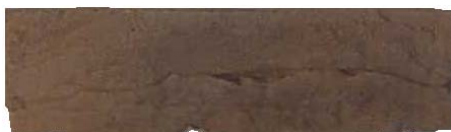




VELENCE

Alap elem:

Szélesség: 7 cm
Hosszúság: 24 cm
Vastagság: 2 cm
Tömeg/elem: 0,22 kg
Tömeg/m²: 11 kg
Anyagszükséglet: 50 db/m²
Mennyiség/doboz: 50 db



Sarok elem:

Szélesség: 7 cm
Hosszúság: 12-24 cm
Vastagság: 2 cm
Tömeg/elem: 0,3 kg
Tömeg/m²: 10 kg

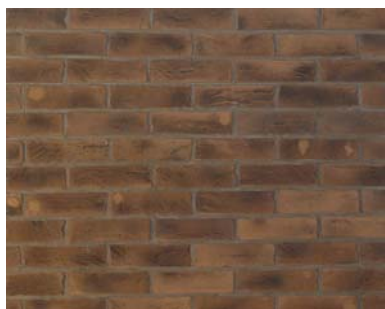


VELENCE falburkoló elemek színei:

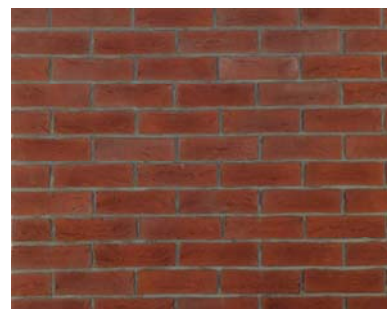
VELENCE 1



VELENCE 2



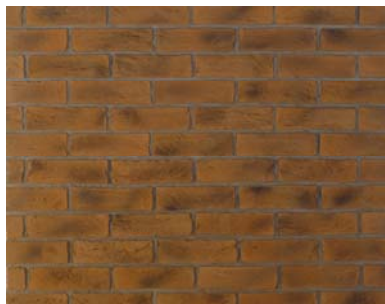
VELENCE 3



VELENCE 4



VELENCE 5





RÓMA

Alap elem:

Szélesség:	6,5 cm
Hosszúság:	22 cm
Vastagság:	2 cm
Tömeg/elem:	0,22 kg
Tömeg/m ² :	12 kg
Anyagszükséglet:	56 db/m ²
Mennyiség/doboz:	56 db



Sarok elem:

Szélesség:	6,5 cm
Hosszúság:	11-22 cm
Vastagság:	2 cm
Tömeg/elem:	0,35 kg
Tömeg/m ² :	10,5 kg



RÓMA falburkoló elemek színei:

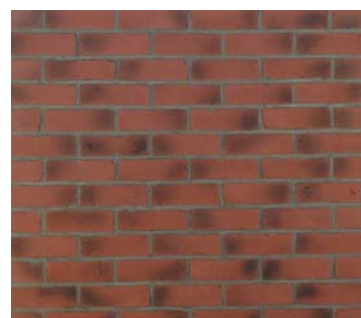
RÓMA 1



RÓMA 2



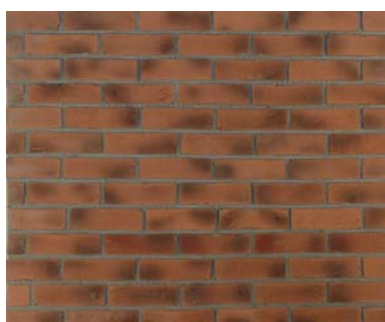
RÓMA 3



RÓMA 4



RÓMA 5





BOLOGNA

Alap elem:

Szélesség:	6,5 cm
Hosszúság:	25 cm
Vastagság:	2 cm
Tömeg/elem:	0,22 kg
Tömeg/m ² :	12 kg
Anyagszükséglet:	52 db/m ²
Mennyiség/doboz:	52 db



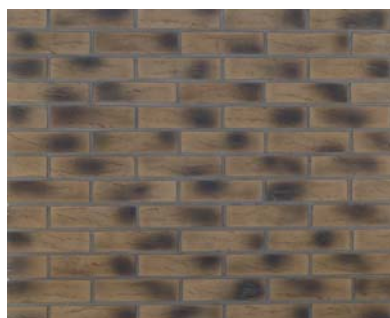
Sarok elem:

Szélesség:	6,5 cm
Hosszúság:	11-22 cm
Vastagság:	2 cm
Tömeg/elem:	0,35 kg
Tömeg/m ² :	10,5 kg

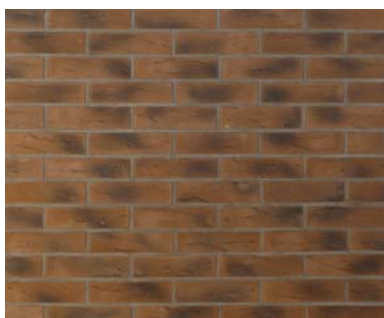


BOLOGNA falburkoló elemek színei

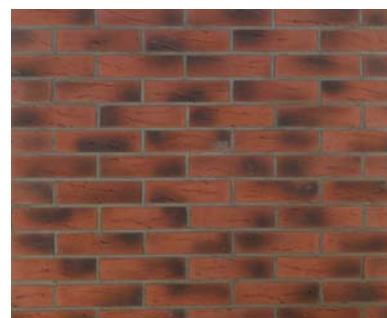
BOLOGNA 1



BOLOGNA 2



BOLOGNA 3





MATTONE

Alap elem:

Szélesség:	6,5 cm
Hosszúság:	29 cm
Vastagság:	2 cm
Tömeg/elem:	0,5 kg
Tömeg/m ² :	22,5 kg
Anyagszükséglet:	45 db/m ²
Mennyiség/doboz:	52 db



Sarok elem:

Szélesség:	6,5 cm
Hosszúság:	13,5-29 cm
Vastagság:	2 cm
Tömeg/elem:	0,5 kg
Tömeg/m ² :	22,5 kg



MATTONE falburkoló elemek színei

MATTONE 1



MATTONE 2



MATTONE 3





CÍMERES RUSTICA

Elemek méretei:

Szélesség: 15 cm
Hosszúság: 25 cm
Vastagság: 2 cm
Tömeg/elem: 0,5 kg
Súly/doboz: 6 kg
Mennyiség/doboz: 12 db

1



7



2



8



3



9



4



10



5



11



6



12





MONTE CARLO

Alap elem:

Szélesség:	15 cm
Hosszúság:	39 cm
Vastagság:	2,5 cm
Tömeg/elem:	1,60 kg
Tömeg/m ² :	31,40 kg
Anyagszükséglet:	20 db/m ²
Mennyiség/doboz:	10 db



Sarok elem:

Szélesség:	15 cm
Hosszúság:	19,5-39 cm
Vastagság:	2,5 cm
Tömeg/elem:	0,79-1,57 kg
Tömeg/m ² :	31,40 kg
Anyagszükséglet:	1,20 fm/doboz
Mennyiség/doboz:	16 db



MONTE CARLO falburkoló elemek színei:

MONTE CARLO 1



MONTE CARLO 2





DECOBRICK

Alap elem:

Szélesség:	6,5 cm
Hosszúság:	29 cm
Vastagság:	2 cm
Tömeg/elem:	0,28 kg
Tömeg/m ² :	12,5 kg
Anyagszükséglet:	45 db/m ²
Mennyiség/doboz:	45 db



Sarok elem:

Szélesség:	6,5 cm
Hosszúság:	13,5-29 cm
Vastagság:	2 cm
Tömeg/elem:	0,085 kg
Tömeg/m ² :	12,5 kg



MATTONE falburkoló elemek színei

DECOBRICK 1



DECOBRICK 2





KIVITELEZÉSI ÚTMUTATÓ

CORTONA, FIRENZE PELLEGRINO, MILANO PIETRA MONTE CARLO típusú FABROSTONE falburkolatok kivitelezése

Kivitelezés előkészítése

A burkoló lapokat szállításkor és tároláskor fokozottan kell védeni a sérülésektől. A burkolt falfelületeknek tisztának, száraznak, szilárdnak kell lennie, és a lapok súlyát ki kell bírnia. Szükség esetén a ragasztott felületre vízben oldódó alapozó szert kell felhordani. Külső- és belső terekben a burkolatok felragasztásához flexibilis csemperagasztó javasolt. A színek és a burkolt felület egységessége céljából ajánlott a felrakást több doboz egyidejű megbontásával végezni. A környezeti hőmérséklet nem lehet a ragasztás folyamán és a ragasztás után 48 óráig 5 °C-nál alacsonyabb és 20 °C-nál magasabb. Ragasztás előtt minden falburkoló elemet ellenőrizni kell.

Kivitelezés

A ragasztást alulról felfelé haladva az első sornál kezdjük. A ragasztóhabarcsot fésűs glettvás segítségével egyenletesen vigyük fel a burkolandó felületre. Abban az esetben ha a lapok egyenletes, vízszintes felfekvése nem biztosított a ragasztást a magasság beállításával kezdjük, vízszintmérő és vízszintes lécs segítségével. A vízszintes lécs a ragasztó megszilárdulása után tudjuk eltávolítani, és a legelső sort ekkor tudjuk befaragni és felrakni. Az elemeket egymás mellé – minden második sort egyharmad vagy fél elem eltolással- kell elhelyezni. A pozitív és negatív sarkok lezárására sarok elemeket használunk. A legtermészetesebb hatás a lapok hézag és fugamentes fektetésével érhető el. Elhelyezésénél ügyelni kell a pontos illesztésekre. A vágásokat a nagy por elkerülése érdekében célszerű vizes gyémántvágóval elvégezni. A felrakott elemek utókezelést nem igényelnek, de alkalmazhatók a felületek védelmére impregnálószer, amelyek megkönnyítik az elemek takaríthatóságát, és minimálisra csökkentik a nedvszívó képességét.



SAN REMO, RUSTICA, VELENCE, RÓMA, BOLOGNA, MATTONE DECOBRICK típusú FABROSTONE falburkolatok kivitelezése

A Munkálatok megkezdése előtt számoljuk ki a lapok pontos mennyiségét, amely a homlokzat leragasztásához szükséges és hozzáadva a számított mennyiség 6-10%-át (vágási veszteség). A lapokhoz megfelelő minőségű ragasztót, fugázót és a gyártó által ajánlott impregnáló szert kell beszerezni. Ragasztás előtt a falat, ha szükséges kiegyenlítő habarccsal ki kell egyenlíteni, az aljzatnak pedig elegendően szilárdnak kell lennie (legalább 6 héttel korábban vakolt fal téglá, Ytong, gázbeton, vagy hőszigetelt épület csapokkal erősített habosított anyagú burkolat). Az alábbi szerkezet az állandó, egységes méretű lapokra vonatkozik, ahol X a lapok magassága, Y pedig ennek hossza (szélessége). Ha az egész épület burkolva lesz, akkor az épület körül a szintet meghatározó vonalat meg kell rajzolni, amelyből a lapok ragasztására szolgáló segéd vonalakat fogják megrajzolni. Legjobban a száraz színező anyagú zsinórral, kőműves vízmértékkel vagy normál vízmérték húzhatjuk meg az alapvonalat. Fontos, hogy a vonalnak az egész épület körül "záródnia" kell. Ez a vonal a legfontosabb, mivel ha ez görbe, akkor az egész épület burkolása görbe lesz. A bázis vonalnak a festő zsinórral való felfestése után az alábbi irányelveknek megfelelően a ragasztandó falon meghatározzuk a vonalakat. Megadjuk a fuga szélességét (leggyakrabban 10mm) A lap X magasságához hozzáadjuk a 10 mm fugát és megkapjuk az egyes sorok közötti távolságot, amelyet be kell tartani, ez $10 + X$ mm. A homlokzat ragasztását minden második sor felragasztásával végezzük, mivel ezen soroknak a vonalhoz való felragasztása után kiegészítjük a hiányzó helyeket olyan módon, hogy a lapokat az üres sorokba helyezzük el, ekkor a fugákat "szemre" kiegyenlítjük és a lapok nem egyenlőtlenül lesznek felragasztva. A burkolást a sarokelemekkel illetve a leglátványosabb helytől kell elkezdeni, mivel ezeken a helyeken nem lesznek vágások. A sarokelemek felragasztása után a lapok kapcsolódása önműködően létrejön. Az 5 m-nél hosszabb falakon függőleges ellenőrző vonalakat is rajzolnak az egységes függőleges fugák és az egységes kötés fenntartására. A sarokelemek felragasztása után, a lapok felragasztása előtt vízszintesen kimérik a lap szélességének távolságát plusz a fugát. Ha van a függőlegestől való eltérés, és azt esetleg módosítani kell, akkor is legfeljebb 5 mm-rel, mivel a homlokzat alsó vagy felső részén megvan a lehetőség a szélesebb függőleges fugák létrehozására. A függőleges vonalakat a falra ragasztott



sarokelemek hosszabb részétől a rövidebb részéig rajzolják, a soron következő vonalakat pedig a korábbi függőleges vonalhoz felragasztott lapoktól rajzolják. A vonalak mindig megkönnyítik a munkát. Az ajtók és ablakok csatlakozása különböző, függ a tulajdonos ízlésétől. A ragasztó teljes megszáradása után, ez kb. 7 napot jelent, a fugázás előtt, /portalanítás/ ha kell az egész homlokzat bőségesen folyó vízzel leöblíthető. A teljes homlokzat alapos kiszáradása után kezdődhet a fugázás. A habarcsot a gyártó csomagolásán megadott utasításainak megfelelően kell előkészíteni. A fugázó anyagot tiszta vödörben készítik elő, ez minimalizálja a kivirágzások keletkezését. A legjobb a fugázót kb. 2 kg-os adagokban előkészíteni. Ennek felhasználhatósága 15-20 perc. Őszi nap- és szélmentes időjárásnál a felhasználhatósági idő (ez azt az időt jelenti, amely alatt a fugázó még szilárdság vesztesége nélkül a falra felhordható) 30 percre meghosszabbodik. A fugázónak olyan nedves homok konzisztenciájúnak kell lennie, összenyomás után golyó keletkezik, amelyből víz nem folyik ki, és kis magasságból való leejtés után ennek szét kell esnie. Víz hozzáadása a kész habarcsához bizonyos mennyiségű fugázó felhasználása után nem ajánlatos. Kétségtelen ezzel a fugázás könnyebb lesz, de a falon való kialakuló szilárdsága erőteljesen csökken. A külső hőmérséklettől függően néha szükséges a nagyobb mennyiségű víz adagolása. A fugázót a klinker vagy természetes kő fugázásához használt fugázó szerszám segítségével hordjuk fel. A fugázókés minden építőanyag kereskedésben kapható, de nem mindegyik megfelelő. Ajánlott a legnagyobb keménységű fugázó szerszámot megvásárolni, amely a nyomás hatására a legkisebb mértékben hajlik csak. Az előkészített habarcs kis mennyiségét 30 x 15 cm méretű lapra helyezik, amely nem vízfelvevő anyagból készült, pl. horganyzott lemez vagy műanyag, mivel a fugázóban lévő kis mennyiségű vizet a kartonból vagy más vízfelvevő anyagból készült lap könnyen elnyeli. A fugázó szerszám segítségével a fugázó megfelelő mennyiségét a lapok közötti hézagokba juttatják be legfeljebb 4 lapnál függőlegesen és 4 lapnál vízszintesen. A következőkben határozott mozdulattal benyomják a fugázót, megszabadulva a fölösleges fugázótól. A benyomást ugyanazon a helyen legfeljebb 5-ször szabad elvégezni, mivel a fugázó fémesen elszíneződik és természetes megjelenését elveszti. Kb. 10 perc eltelte után a fuga rongyból készült kesztyűvel finoman áttörölhető elérve ezzel a rusztikus megjelenést, de nem szabad a szerkezetbe benyomott fugázót megsérteni, mivel ezen a helyen ez kitöredezik. A fugázást legjobb azonos hőmérséklet mellett végezni, és még jobb ugyanazon a napon a falrészeket egészben fugázni a fugák egységes, azonos színének megőrzése céljából.